

全国中学生数学建模竞赛

客户端使用方法及注意事项

2016年12月

目录

客户端使用重要说明.....	3
2016 全国中学生数学建模竞赛参赛作品网上提交说明.....	3
参赛流程第一步：账号绑定（账号密码规则）.....	4
参赛流程第二步：提交选题信息及 MD5 码.....	7
参赛流程第三步：上传参赛作品及支撑材料.....	11
其他常见问题.....	13

客户端使用重要说明

1. 本客户端为一绿色软件，无需安装，下载文件压缩包后，解压缩即可使用；
2. 首次登录客户端时，客户端会与远程服务器进行绑定操作，完成后会自动退出，重新启动客户端软件并登录后即可使用；
3. 本客户端在 WINDOWS 系列操作系统环境下（Windows 7/8/10/XP）测试通过；
4. 请务必认真阅读使用过程中的各项提示信息；
5. 建议用户将本客户端解压到移动硬盘中，或建立专用目录夹；
6. 同一参赛队，仅能同时使用一个客户端。

2016 全国中学生数学建模竞赛参赛作品网

上提交说明

1. 参赛作品文件格式应为 doc、docx、pdf、wps 之一，支撑材料格式应为 rar、zip 之一；
2. 网络上传文件大小不超过 20M，即 20971520 字节
3. 参赛作品选题信息及 MD5 码上传时间为：
2016 年 12 月 16 日 8:00 至 2016 年 12 月 19 日 16:00
3. 参赛作品及相关支撑材料上传时间为：
2016 年 12 月 19 日 20:00 至 2016 年 12 月 20 日 20:00

特别提示：

1. 竞赛开始后参赛队密码不再允许修改。
2. 参赛作品的 MD5 码和参赛作品文件采用分时段提交机制，两者的提交必须保证使用同一个已绑定的客户端。
3. 本系统采用 MD5 码校验机制，竞赛结束前需上传最终作品的 MD5 码。最终作品的 MD5 码提交成功后，任何打开参赛作品文件的操作都将可能造成该文件的 MD5 码与已上传的 MD5 码不一致，导致参赛作品无法上传。

参赛流程第一步：账号绑定

关于账号和密码规则

账号为您在登峰杯网站报名和手机号后加@dfb.com，即手机号@dfb.com，比如：您报名注册的手机号为 13999999999，则账号为 13999999999@dfb.com，密码同官网的密码。收到客户端后，请第一时间登陆验证账号信息。

1. 下载客户端上传参赛作品。
2. **解压后**，文件“全国中学生数模竞赛上传客户端.exe”即为客户端程序（图 1），请将该程序与压缩包中其他文件保持在同一目录下。

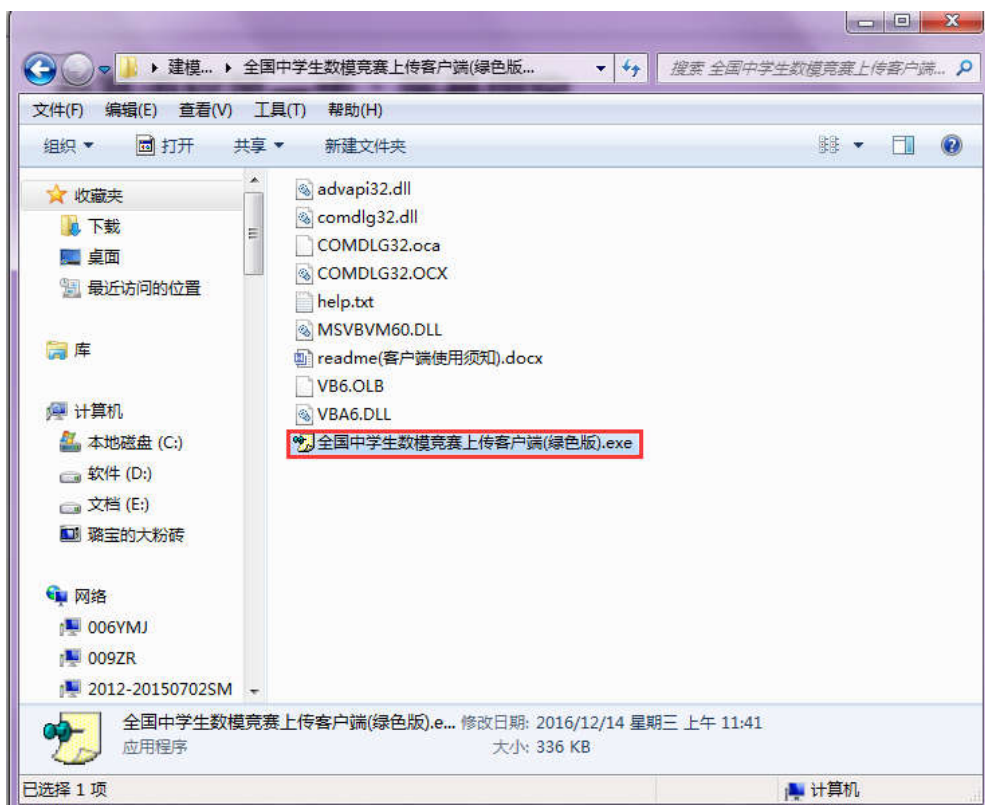


图 1 全国中学生数学建模竞赛参赛作品上传客户端

3. 仔细阅读说明信息（图 2），无疑义后，勾选下方选择框并点击“确定”按钮：

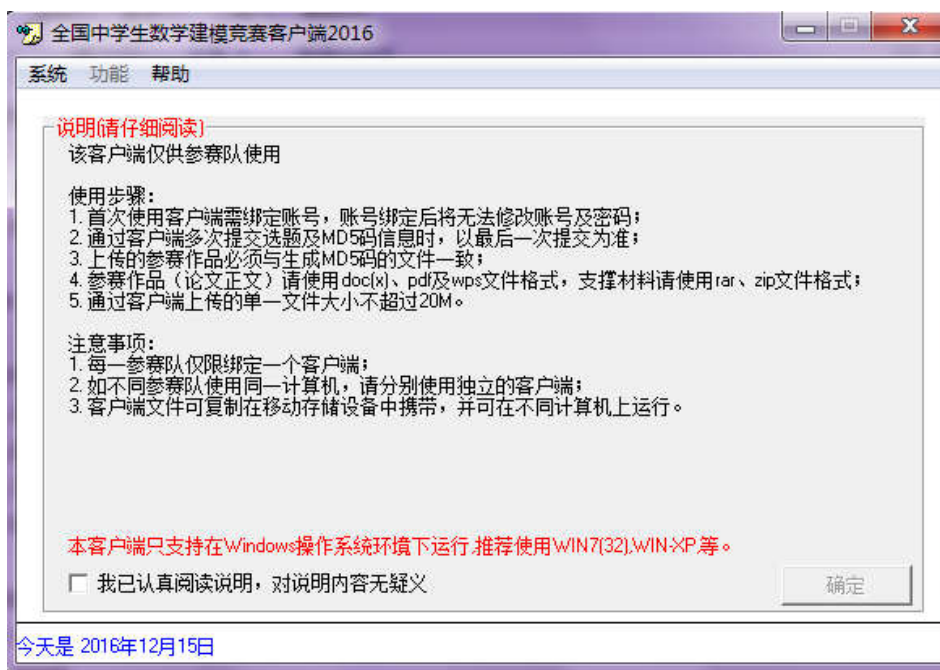


图 2 客户端使用说明

4. 进入系统后点击“登录”按钮（图 3），并使用账号和密码登陆（图 4）。



图 3 客户端登录界面



图 4 未绑定账号登录界面

5. 账号密码信息验证后, **客户端绑定成功**并给出确认提示(图 5), 点击“确定”后客户端会**自动关闭**。

注: 一个客户端只能绑定一个账号, 如需更换账号登录, 请重新下载客户端, 重新绑定。

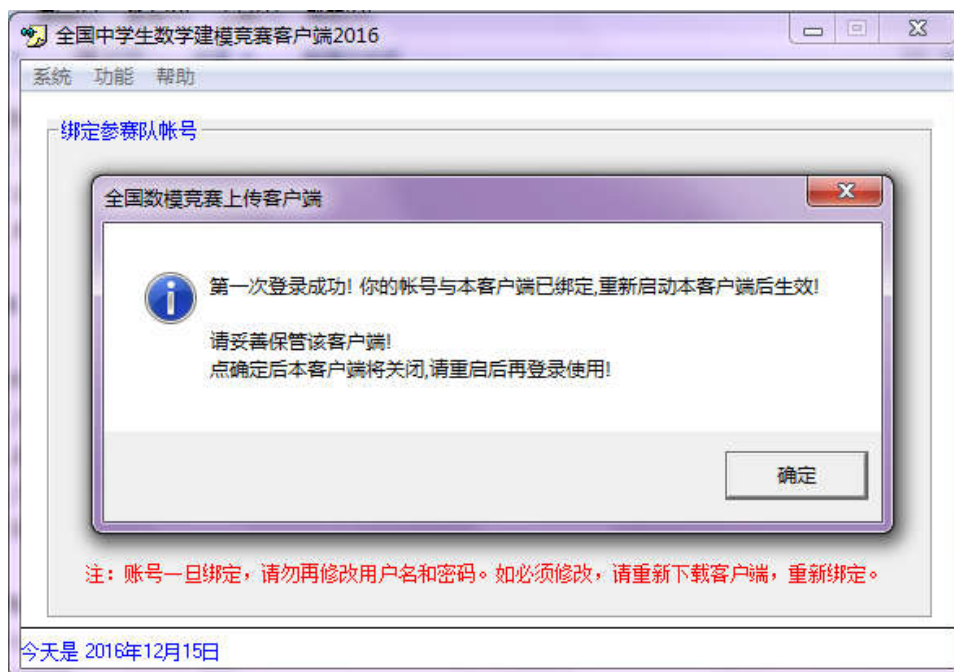


图 5 绑定成功后提示界面

参赛流程第二步：提交选题信息及 MD5 码

2016 年参赛作品选题信息及 MD5 码提交时间为：

2016 年 12 月 16 日 8:00 至 2016 年 12 月 19 日 16:00

注意：

1. 请务必在这个时间内提交选题信息及 MD5 码！
2. 个人原因造成的选题信息、MD5 码、参赛作品未能成功上传，
将视为放弃竞赛资格！

1. 竞赛结束之前，完成参赛作品，并重复参赛流程第一步中操作，打开账号绑定后的客户端登录界面（图 6），并输入密码进行登录。

注：客户端需提前按照第一步要求完成账号绑定。



图 6 已绑定账号的登录界面



图 7 登录后界面

2. 登录后，点击“提交选题及 MD5 码”（图 7）：

请在此处选择正确的选题即可，无需在官网上进行修改。

在“提交选题及 MD5 码”页面（图 8）选择选题，及要上传的参赛作品文件和支撑材料压缩包，并点击“生成 MD5 码”按钮（图 8）：

注意：支撑材料必须压缩成一个 zip 或 rar 格式的压缩文件。

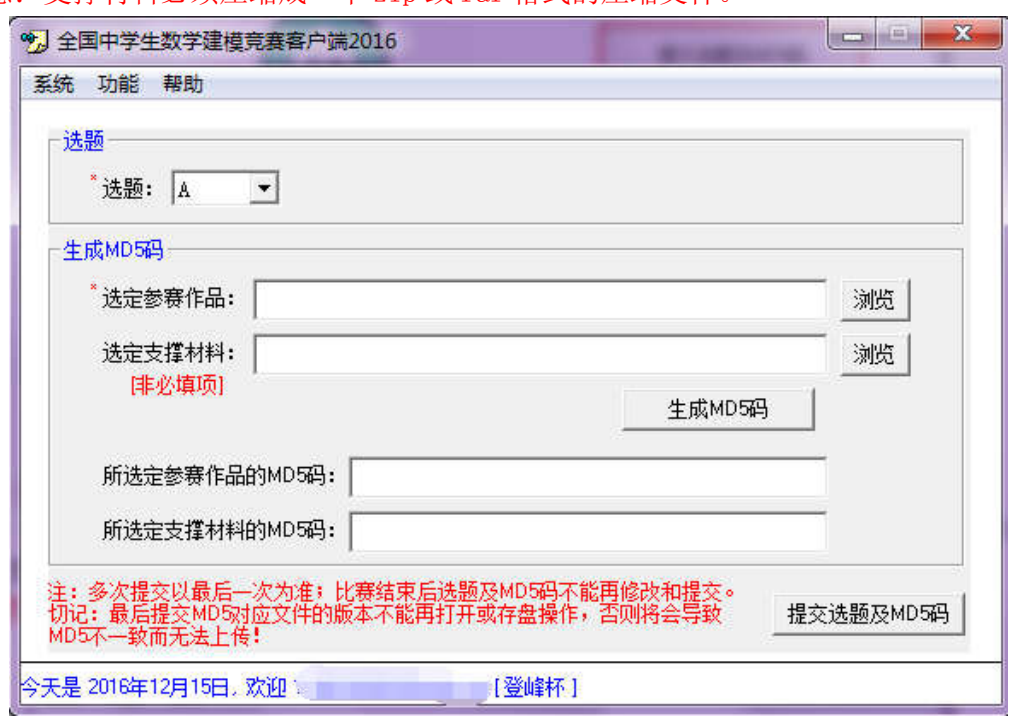


图 8 提交选题及 MD5 码页面

系统会出现确认提示（图 9），如果确认所选文件没有问题，请点击“是”

按钮，系统将显示你所选文件的 MD5 码（图 10）：

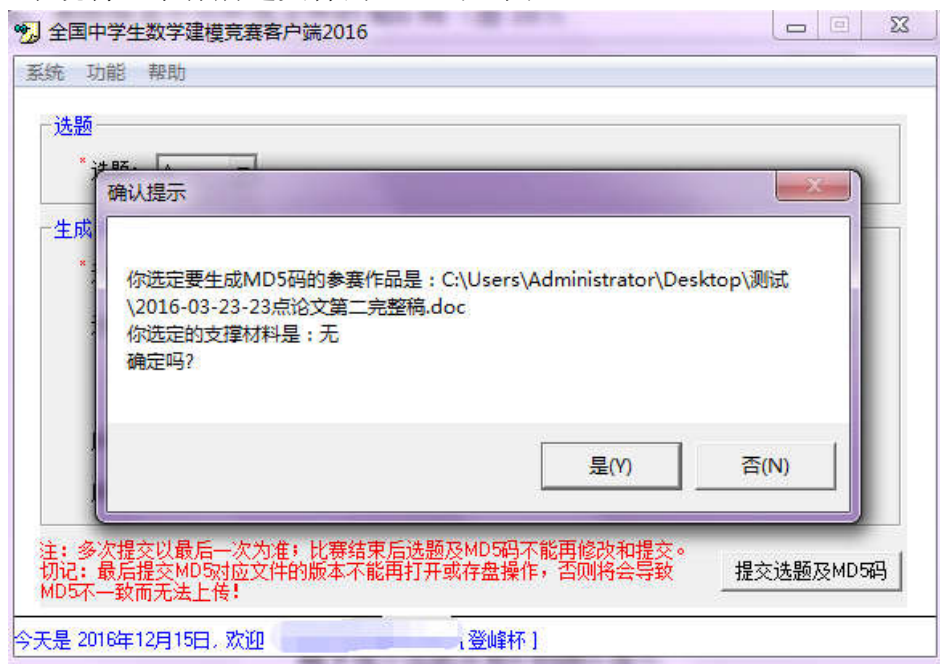


图 9 提交选题及 MD5 码确认提示

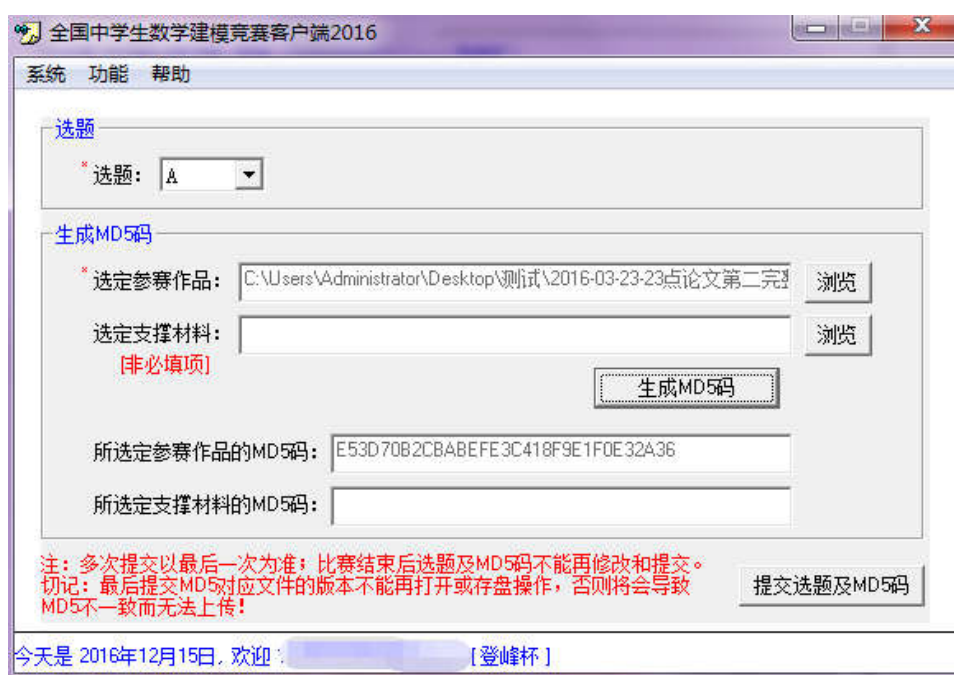


图 10 生成 MD5 码

3. 点击右下角的“提交选题及 MD5 码”进行提交，提交成功后出现提交成功的提示（图 11）：

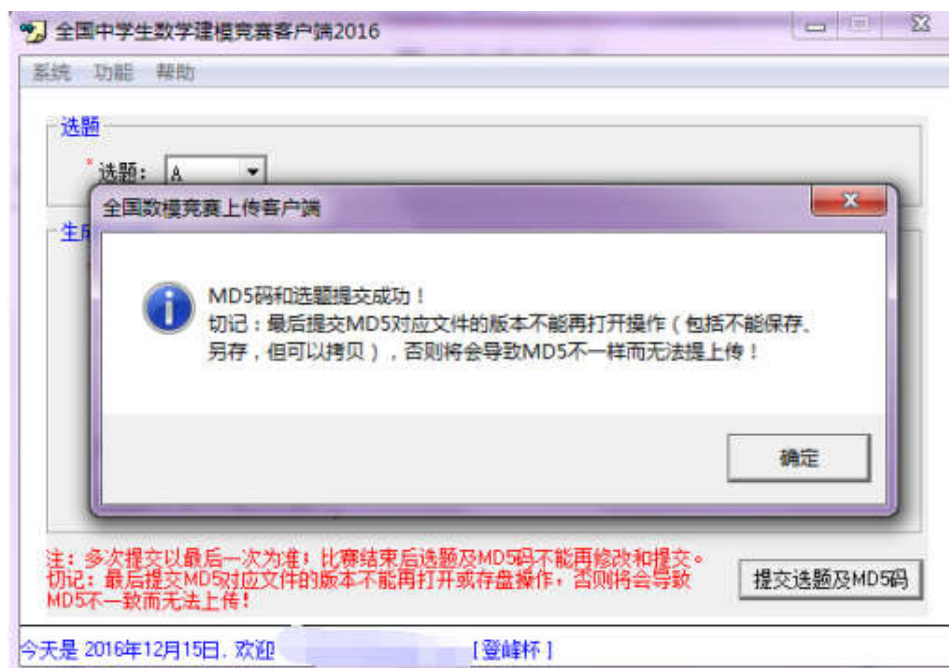


图 11 MD5 码提交成功提示

注：竞赛期间多次提交选题和 MD5 码，以最后一次为准，竞赛一旦结束将无法再提交。请妥善保存你的参赛作品文件（用于生成最终 MD5 码的文件）和用来上传 MD5 码的客户端，以备上传论文和支撑材料，建议进行**必要的备份**。

1. 复制文件、修改文件名不会导致文件的 MD5 码发生变化，除此之外包括另存在内的一切操作都有可能导致 MD5 码发生变化，从而导致无法上传。所以**比赛结束后建议不要再打开论文和支撑材料文件**，以防误操作。
2. 上传参赛作品必须与上传 MD5 码用**同一个客户端**，否则参赛作品无法上传成功。

参赛流程第三步：上传参赛作品及支撑材料

2016 年参赛作品及支撑材料文件上传时间为：

2016 年 12 月 19 日 20:00 至 2016 年 12 月 20 日 20:00

注意：

1. 请务必在这个时间内上传参赛作品及支撑材料文件！
 2. 请务必保证上传的文件与生成 MD5 码的是同一个文件，否则将无法上传！
 3. 请务必保证**上传参赛作品必须与上传 MD5 码用同一个客户端**，否则参赛作品无法上传成功！
 4. 个人原因造成的选题信息、MD5 码、参赛作品未能成功上传，
将视为放弃竞赛资格！
-

1. 参赛作品上传期间，重复参赛流程第一步中操作，打开客户端登录界面（图 6），并输入密码进行登录，点击“上传参赛作品及支撑材料”按钮（图 12）：

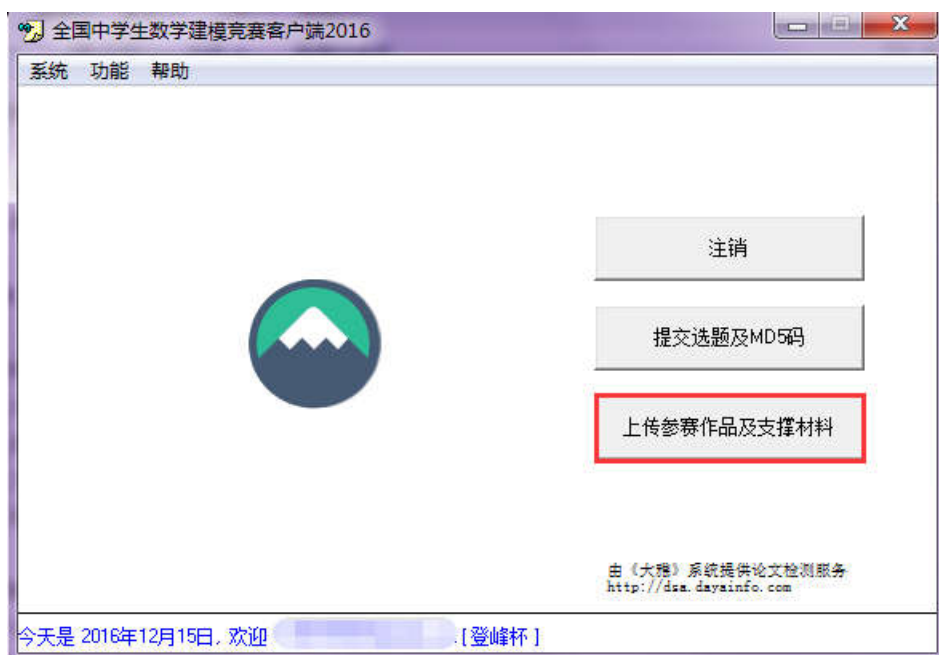


图 12 登录后界面

2. 在上传参赛作品和支撑材料页面（图 13）选择参赛作品和支撑材料文件，并点击开始上传：

注意：只有上传的文件与最终生成 MD5 码的文件一致，且用的是同一个客户端，上传才会成功。

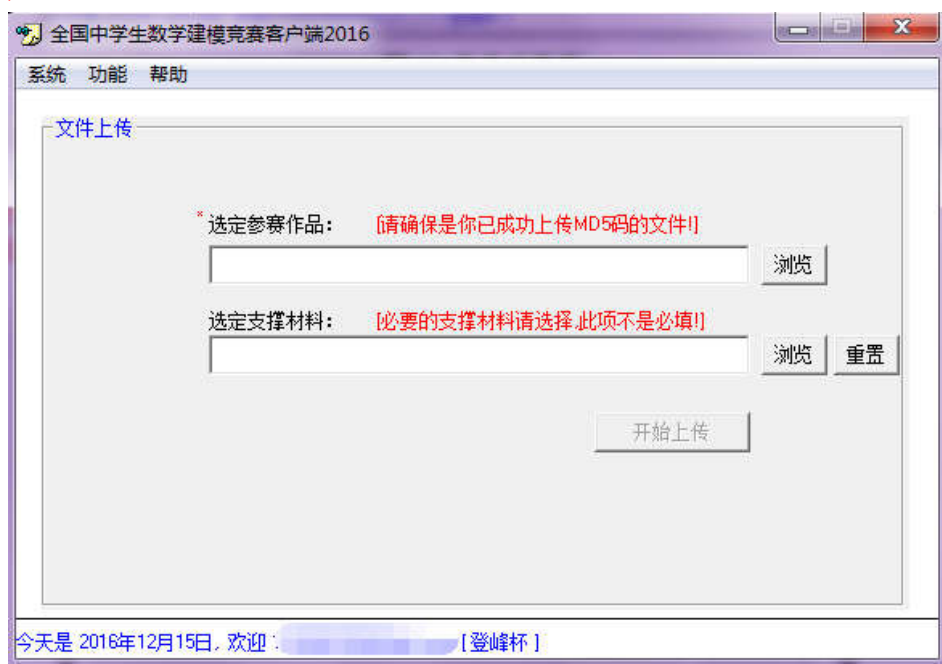


图 13 上传参赛作品及支撑材料界面

3. 上传成功后出现上传成功的提示（图 14）：



图 14 参赛作品及支撑材料上传成功后提示

其他常见问题

1、如果提示密码错误：

请确认账号、密码，密码以 16 号凌晨的数据为准，以后时间在官网修改的密码在客户端处不生效，请使用原密码登录。

2、关于选题和 MD5 码、以及作品上传：

使用客户端软件的提交选题及 MD5 码提交的功能进行选题，不需再到官网上进行选题确认。

MD5 码和作品的上传都是在客户端中进行，无需在官网上进行作品的上传，但要到官网上进行最终作品名称的修改操作【截止时间查看具体的竞赛规章】。

3、运行客户端时，如果出现 COMDLG32.OCX 报错(图 15)：

解决方法一：请在本应用程序(全国数模竞赛上传客户端.exe)文件上右键点“属性”-“兼容性”-勾选“以兼容模式运行这个程序”进行设置；

解决方法二：以管理员身份运行应用程序(全国数模竞赛上传客户端.exe)。

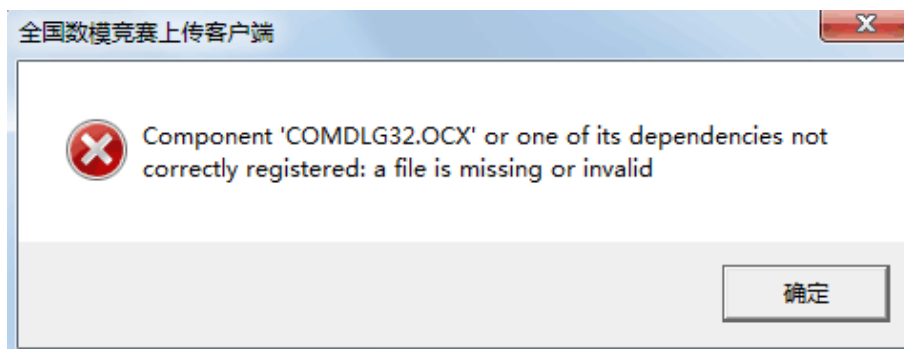


图 15 打开客户端出现 COMDLG32.OCX 报错

4、运行客户端时，遇到防火墙提示(图 16)：

请允许该操作，并可设置不再提醒：



图 16 防火墙提示

5、上传参赛论文和支撑材料时提示“可能由于网络原因造成上传失败，请重新上传”

首先，请保证你上传的文件与生成最终 MD5 的文件是同一个文件。

如果是同一个文件，有可能由于你本地网络不稳定造成文件上传不完全，重新上传即可。依然上传不成功请联系管理员人工进行 MD5 验证，并通过其他方式提交通过验证的文件。

如果不是同一个文件，则说明你上传了最终的 MD5 之后对文件又进行了修改，这不符合比赛规定，由于无法通过 MD5 验证文件将无法上传。

6、技术支持

电话：17896039108（于老师）、邮箱：dengfengbeijingsai@126.com
2016 年 12 月 16 日到 20 日 早 9：00-晚 20:00